

Air Logistic Support for Originating Economy

Samson Pao

異業結合 創意運籌

西鐵捷運股份有限公司

越戰運補

飛安第一

Samson Pao

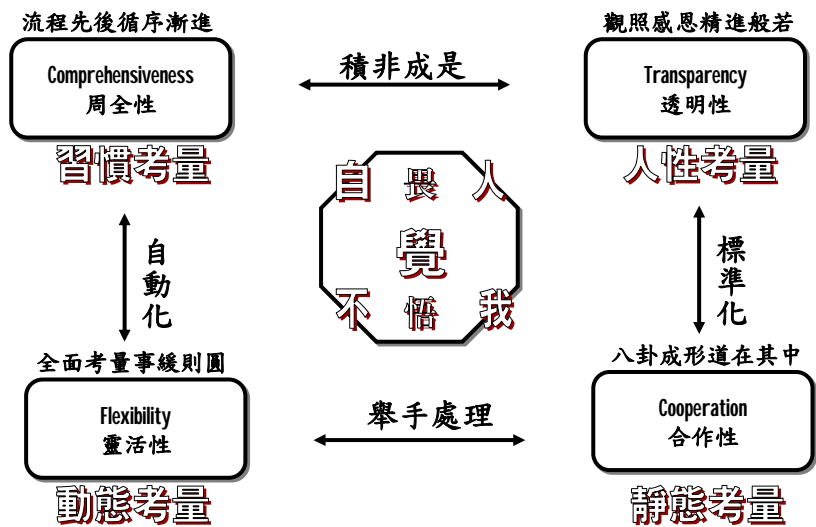
YOU SAW
 BUT YOU WERE NOT REALLY SEEING
 YOU HEARD
 BUT YOU WERE NOT REALLY LISTENING
 YOU SPOKE
 BUT YOU WERE NOT REALLY SPEAKING

DC3 - 1963 I am working on Air Logistics Service from this time

Air Logistic Support for Originating Economy



使用物流中心機制策略
聯盟擴大進出口銷售範圍



物流中心策略聯盟之基本條件

- 一、最近三年無走私漏稅或無重大違規案件（情節輕微者除外），且通過海關守法評估者。
- 二、硬體設備（含電腦）合於海關規定；海關得使用其電腦查核所需資料者。
- 三、營運正常並訂有完善之員工甄選、考核、訓練等人事管理制度，且不僱用有走私前科之人員；如發現員工有涉嫌參與走私漏稅情事，能立即查明撤換或懲處者。
- 四、已裝置使用「防止冒用優良廠商報關查對系統」，並指定專人管理、按日開機查對；如發現有被冒用情事時，能立即通知海關派員查緝，共同合作打擊走私漏稅者。
- 五、文書製作過程及貨物通關作業流程中，發現異常狀況，或公司遭人冒用時，能立即通知海關者。
- 六、與其他業者（例如貨櫃集散站、運輸、理貨、報關業）訂定契約時，能選擇信譽卓著、管理優良並僱用品行良好，無走私前科之員工；如發現可疑時，能請渠等立即查明撤換者。
- 七、能確實約束運輸車隊不承攬不明顧客或有走私前科嫌疑者之貨物，並請其遵守海關規定，確實將未稅貨櫃（物）安全運抵目的地，如發生走私情事時，依法分擔責任者。
- 八、能加強自備封條之檢查，並依規定加封於正確位置，如發現封條遭人破壞或其他可疑狀況時，能立即通知海關者。
- 九、能根據「進口貨物稅則預先歸列實施辦法」規定，使用稅則預查制度，以加速貨物通者。
- 十、能配合海關業務需要，提供相關單證，並接受海關事後稽核者。
- 十一、發現其他相關業者進口非國內市場正常所需貨品，或營運異常，或有走私嫌疑時，能立即通知海關者。
- 十二、舉辦員工講習時，能教育員工瞭解通關實務、法令規章及違章案件之處罰，並安排風險管理、查緝觀念與技巧課程者。
- 十三、能不定期與海關檢討貨物通關業務與交換意見，並提供改善對策者。
- 十四、能與海關交換管理經驗，共同提昇行政效率及服務品質者。
- 十五、設立對口單位，並指定專責人員接受海關意見或提供海關所需資料者。

Samson Pao

Air Logistic Support for Originating Economy

海關給予物流中心業者之優惠措施

- 一、協助業者解決通關問題，優先處理申辦事項，提供保稅業務之諮詢與輔導。
- 二、酌予降低業者進出口貨物之抽驗比率。
- 三、報運之出口貨物，一律免經電腦比對貨物進倉訊息，即可受理報關。
- 四、不定期提供業者有關查緝毒品、槍械、彈藥、危害環保、侵害智慧財產權、防止走私瀕臨絕種動物及易走私漏稅貨品之教育訓練與資訊。
- 五、提供最新通關法令規章、有關智慧財產權及走私貨品之教育訓練或資訊；並參據業者意見，研修通關法令。
- 六、應業者舉辦員工訓練之需要，得派員宣導法令並指導有關查緝技巧。
- 七、不定期與業者檢討進、出口貨物之出、進機場、港口作業，確保通關順暢。
- 八、其他經海關核定事項。

Samson Pao

Air Logistic Support for Originating Economy

物流中心貨物通關辦法

第九條 國外貨物進儲物流中心，物流中心應填具申請書表，以電腦連線向海關申報，經海關電腦紀錄有案，始得進儲。國內貨物進儲物流中心，由保稅區運入者，應由物流中心與保稅區業者聯名填具相關申請書表，向原保稅區監管海關申報，經完成通關後進儲。由課稅區運入者，由物流中心填具表單，並登錄電腦後進儲，免向海關申報。

第十條 物流中心貨物輸往課稅區或保稅區，應依下列規定辦理：
一、運往課稅區者，應由進口人填具申請書表，並檢具必備文件，由物流中心以電腦連線向海關申報，經完成通關後運出。其原由課稅區貨物進儲，原貨配銷課稅區者，由物流中心填具表單並登錄電腦後運出免向海關申報。
二、運往保稅區者，應由物流中心及保稅區業者聯名填具申請書表，並檢具必備文件，由物流中心以電腦連線向海關申報，經完成通關及加封後運出。
物流中心及其分支物流中心相互間之轉儲，應依前項第二款規定辦理。

第十二條 進儲物流中心貨物發生退貨情事，應將退貨理由填報於申請書表其他申報事項欄，依下列規定辦理：

- 一、退回課稅區者，依第十條第一款規定辦理後銷帳。
 - 二、退回保稅區者，依第十條第二款規定辦理後銷帳。
 - 三、退回國外者，依前條規定辦理後銷帳。
- 進儲物流中心貨物，如已無商業銷售價值者，得取具貨物所有權人書面同意並經海關核准，在海關監視下銷毀除帳。物流中心存儲之保稅貨物因天災、事變或不可抗力之事由，而遭受損失或損壞致無價值，經海關查明屬實者，得核實除帳。
物流中心存儲之保稅貨物，因貨物之性質自然短少，其短少部分經海關查明屬實者，得核准除帳。

第二十條 物流中心與保稅區廠商間保稅貨物之進出，得向海關申請按月彙報，不受第九條及第十條規定之限制，惟應憑相關文件即時登錄電腦後進出中心，並於次月十五日前彙總填報，憑以銷案。

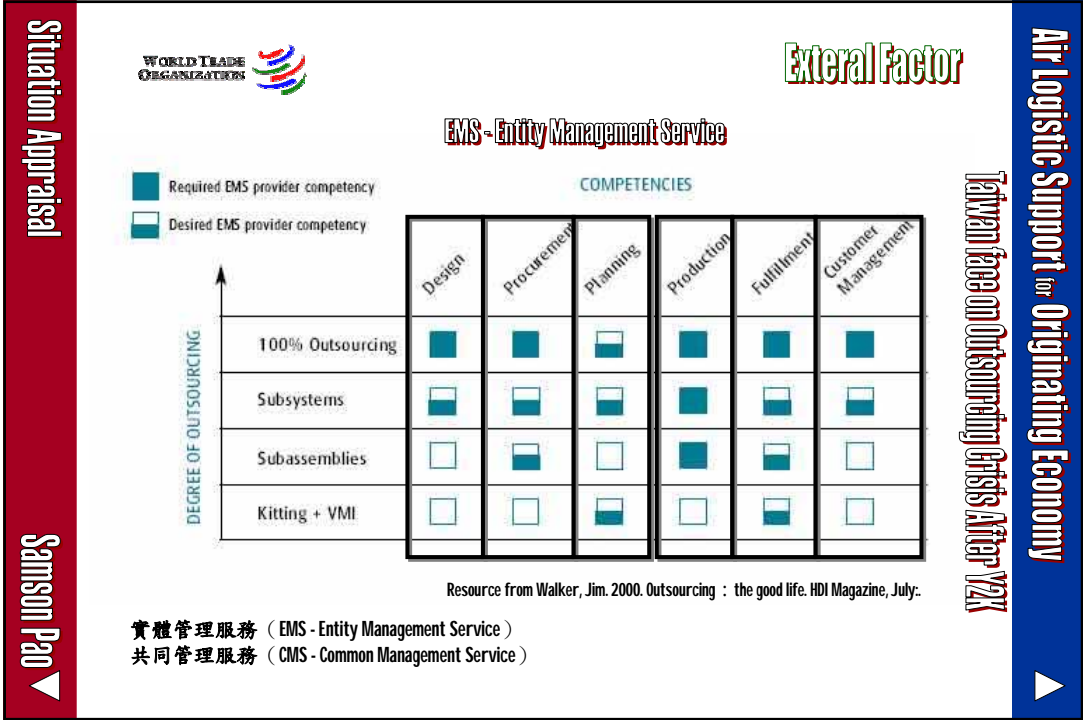
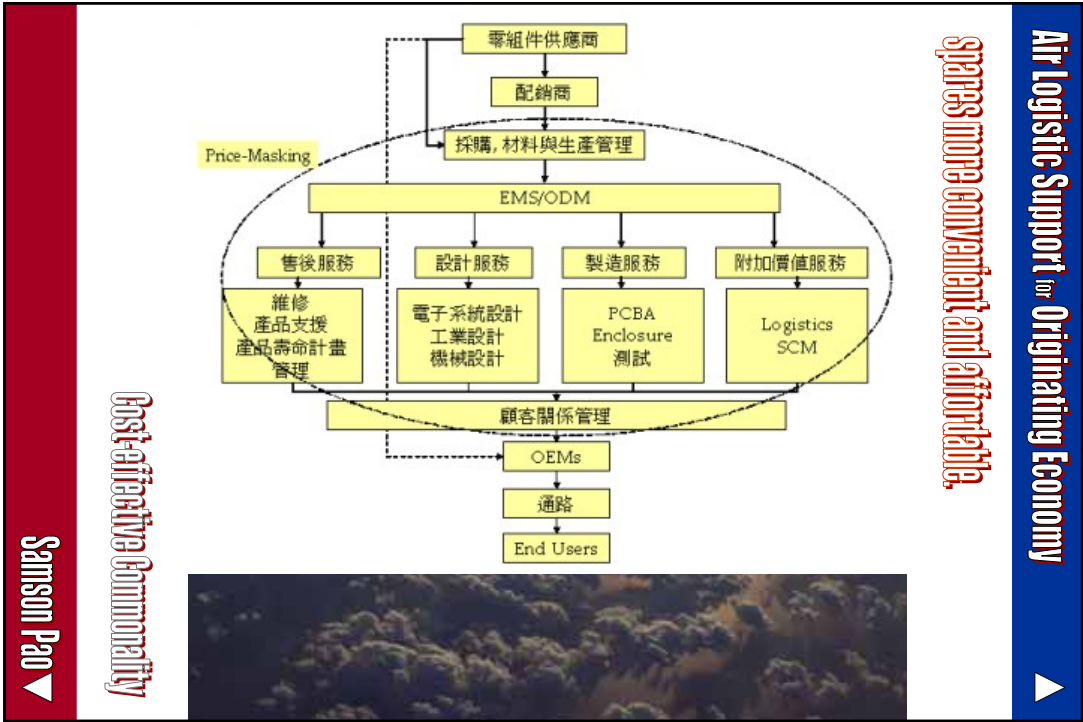
第二十一條 物流中心貨物之重整及簡單加工，如有損耗，得經海關查明屬實後，准予核銷。產生之廢料，如需進口，其屬保稅或未稅者，有利用價值部分，應依法徵免稅捐後進口，無利用價值部分，由海關派員會同監視銷毀。

優勢探討業者自主管理:

1. 可進儲不同及國外貨主之貨品
 2. 銷往保稅區可24小時出貨
 3. 銷往課稅區
- 2) 24小時出貨封車規費無押運費保稅區-按月彙總報關課稅區-逐筆申報
1. 入政策推動24小時通關出24小時出貨
 2. 於物流中心內無存放限制

彙總報關：第10條以彙總清關方式進口之貨物，其稅費繳納證及進口報單資料清表，應由海關於次月五日前核發；辦理彙總清關廠商應自行或委託報關業者向海關索取，於法定期限內繳納。但彙總清關廠商得於每月月底前針對當月單批進口貨物先行繳納稅費。

- ◆ 國外進口且尚未找到買主的貨物，可進儲到國際物流中心
- ◆ 保稅貨物沒有限定保稅期限（唯菸、酒保存期限為兩年）
- ◆ 貨物所有權屬於進出口廠商所擁有
- ◆ 非保稅貨物進儲不須報關
- ◆ 與海關為策略聯盟夥伴，通關簡化、便捷，抽驗比率低
- ◆ 保稅作業自主管理；海關遠端稽核查核保稅帳冊系統
- ◆ 自有車隊、契約車隊載運、配送保稅貨品
- ◆ 提供保稅貨物快速通關、按月彙報報關、一般進出口報關
- ◆ 閉路電視監控系統24小時錄影存證
- ◆ 可為簡易加工、重整及委外測試





Review of Article II (MFN) Exemptions; Questions from the Separate Customs

External Factor

Principle	Description
Comprehensiveness 周全性	The APEC liberalisation and facilitation process will be comprehensive, addressing all impediments to achieving the long-term goal of free and open trade and investment.
Transparency 透明性	Each APEC economy will ensure transparency of its respective laws, regulations and administrative procedures that affect the flow of goods, services and capital among APEC economies in order to create and maintain an open and predictable trade and investment environment in the Asia-Pacific region.
Flexibility 靈活性	Considering the different levels of economic development among the APEC economies and the diverse circumstances in each economy, flexibility will be available in dealing with issues arising from such circumstances in the liberalisation and facilitation process.
Cooperation 合作性	Economic and technical cooperation contributing to liberalisation and facilitation will be actively pursued.

Project Structure The work program for the project falls into two distinct parts.
Part 1: Study of the Impact of Maritime Policy Reform'
Part 2: Policy Alternatives towards International Shipping Liberalisation'



(1) 第一線接觸照護 (First-contact) – Single Window 基層運籌照顧(primary Logistics care) –

accessibility 可近性、availability 可用性、accountability 責任性

- 獲得固定運籌資源的可近性(結構性指標)
- 當需求發生時，能利用運籌資源的情形(過程性指標)

(2) 持續性服務(Longitudinal service) – Coordination: Logistics Record Continuity & Integration of Care

- 參與異業結合服務群的情形(結構性指標)
- 與異業結合服務群資源間的關係(過程性指標)

(3) 周全性運籌照護(Comprehensiveness-Services Available & Provided)

(4) 透明性(transparency)義務可區分為三個層次。E2E Transparency 的基本原理

- 第一，雙方應「公開」其所有允諾
- 第二，雙方應定期通知合作經理對於其特別承諾表上所列之服務
- 第三，若他雙方請求一般措施之資訊時，雙方應給予回應。

(5) 面向合作對象資訊模型的基本概念

1) 對象 (Object) 與對象識別OID (Object Identifier) 現實世界的任一實體都被統一地模型化為一個對象，每一個對象有一個惟一的識別，稱為對象識別。對象是現實世界中實體的模組化，它與記錄、元件相似。

2) 資訊封裝 (Information Encapsulation)

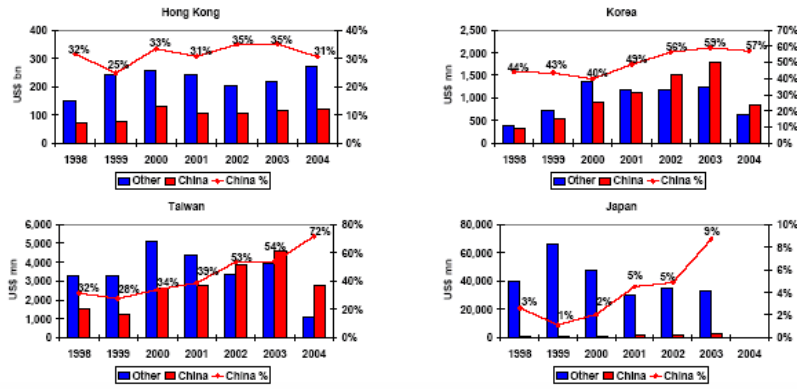
每一個對象是其狀態與行為的封裝，其中狀態是該對象一系列內容值的集合，而行為是在對象狀態上作業方法的集合。

3) 分類 (Class)

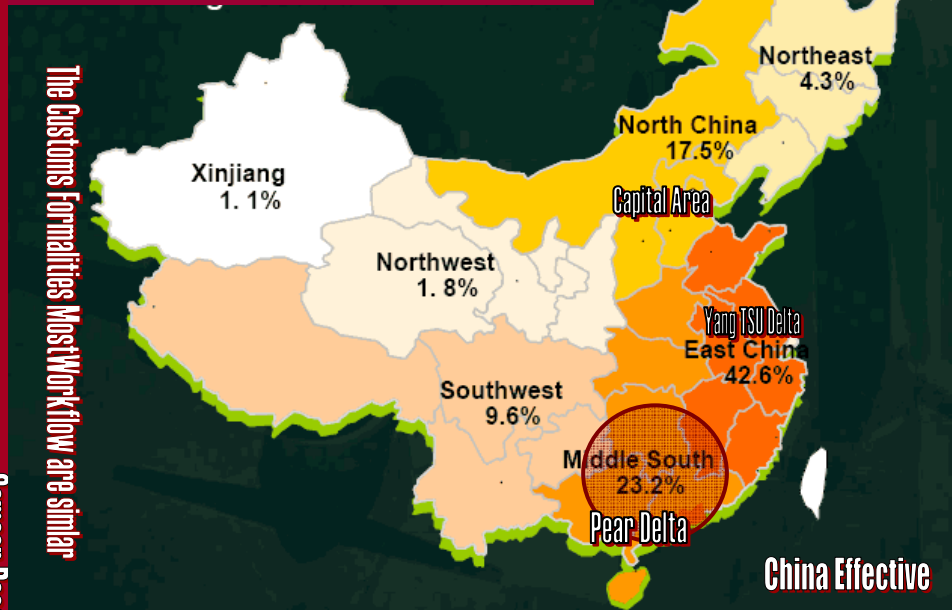
共享同一內容集合和方法集合的所有對象組合在一起構成了一個標準對象類 (簡稱分類)，一個對象是某一分類的一個案例 (instance)。

Cross border relocation of manufacturing companies to China is increasing rapidly, creating shifts in trade flows and new demands for air express

- 11,737 Korean firms now operating in China, mainly in North East and Yangtze River Basin.
- 62,351 Taiwanese firms now operating in China, mainly in South East and Yangtze River Basin.
- Around 13,500 Industrial Foreign Invested Enterprises in Pearl River Delta, with Decision Making Units in HK
- By the end of 2002, 2,609 Japanese firms were operating in China, mainly in Shanghai



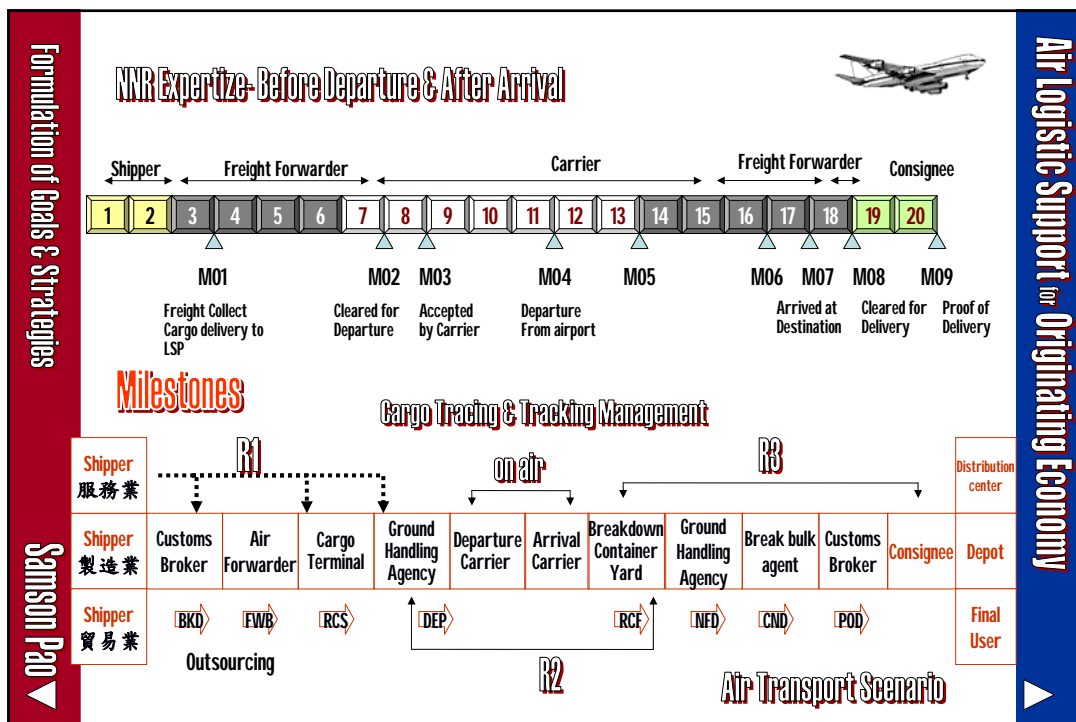
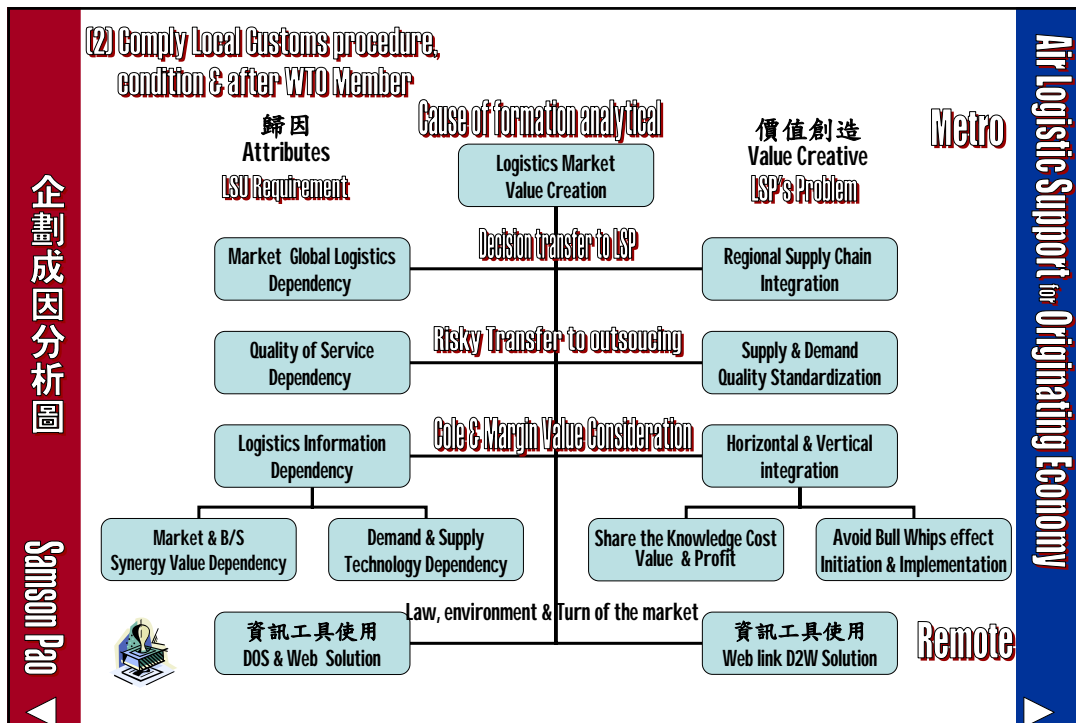
1. Component Creation - Initiation External Factor



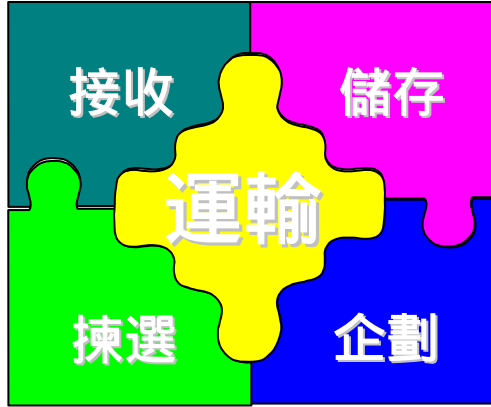
The Customs Formalities Most Workflow are similar

China Effective

SOURCE : CAAC AIRPORT STATISTICAL BOOK



- | | |
|---------------|----------------|
| 1. 異常作業系統 | 1. 文件或無線頻道導向 |
| 2. 複合式處理系統 | 2. 尋找查詢數位確認 |
| 3. 交叉式處理系統 | 3. 直接儲區...無站設計 |
| 4. 確認與預尋式處理系統 | 4. 直接無線頻道安置規範 |
| 5. 整合尋找邏輯處理系統 | |



- | | |
|---------------|---------------|
| 1. 依據進行順序任務指定 | 1. 依據邏輯原理機構規則 |
| 2. 報列譜表需要摘要 | 2. 依據進行順序運作 |
| 3. 設計接收入口異常功能 | 3. 選項支援固定儲存區域 |
| 4. 批次處理或訂單揀選 | 4. 複合補足運作功能 |
| 5. 支援整批作業管理 | 5. 複合補足數量功能 |
| | 6. 獨立或原動運作 |

Vendor Management Inventory

物料清單

接收

儲存

挑揀計劃

填補

揀選

運輸

財務支援

1. 運輸時間或日期時刻
2. 訂單流速級別
3. 訂單型式
4. 運輸工具或路線
5. 倉儲位置
6. 雙使用者定位分區

Putting The Puzzle Together

3PL Functionality Billing

- 帳務
 - 帳單同時聯結帳款資訊製作建立時
 - 帳單摘要以單一發票原則
 - 維護包括摘要與細則
- 客戶支援複合式帳務原始檔案
 - 以數量或交易產生帳單
 - 設定時段固定最少交易量
 - 設定發票產品無商業價值
 - 結合上述功能

3PL Functionality Billing

1. 使用者存貨所有權轉讓
2. 架上存貨、交易記錄、交貨狀態、存貨運用、循環性總體報表。
3. 依據本機構模式提供銷售統計與報表。
4. 依據貿易交易合約模式建立帳單。
5. 特定位置。
6. 交貨同時開立給使用者客戶之帳單。
7. 開立給使用者客戶摘要記錄、利潤狀態報表之帳單。

3PL Functionality Billing

1. 交易 - 批准異常交易型態
2. 交易 - 以固定百分比加成並支援異常交易型態
3. 交易 - 以銷售量百分比支援異常交易型態
4. 結合上述型態 《Combinations of above i.e. Cost plus + per trans > X Service charges》
5. 支援變動銷售增值稅
6. 支援艙位、倉儲超越轉變為單位成本
7. 支援運費成本加邊際或批次固定費率
8. 雜項存貨增值服務
9. 存貨服務提供收入憑證

3PL Functionality Billing

1. 群組交付與同一地點
2. 支援 EAN/ UCC 條碼
3. 支援使用者制式印制報表
4. 以批次記錄建立項目收據
5. 啟運前以料號或碼號尋貨
6. 退換貨管理
7. 存貨封閉→缺失報告/關稅/攤提
8. 殘缺壞瑕存貨→殘缺存貨倉儲→報表與收據

- | | |
|--|---|
| <ol style="list-style-type: none"> 1. 多方位帳單 2. 增值服務 <ol style="list-style-type: none"> 1. 資訊後勤支援 2. 內部銷售 3. 接受訂單 4. 存貨管理 3. 網路後勤支援 <ol style="list-style-type: none"> 1. 同時聯網運作 2. 全球智慧作業之最 | <ul style="list-style-type: none"> ● 帳單收集 ● 揀選與包裝 ● 採購 ● 組裝 ● 貨物運輸支援 |
|--|---|

供應鏈運作體制之鑰

